



ООО «Служба налогоплательщика»

---

Программный комплекс «Маркет Лайт»  
(POS – система)

# Руководство пользователя

Версия от 06 марта 2020

Часть III. Работа с кассой. Ведомости показаний



Руководство пользователя Программного комплекса «Маркет Лайт» (POS-системы) разработано в соответствии с требованиями ЕСПД. Руководство соответствует требованиям ГОСТов серий 19 и 34 к содержанию основных эксплуатационных документов: Формуляра, Описания применения, а также Руководств оператора, программиста и системного программиста (ГОСТ 19.101-77).

Разработчик:

ООО «Служба налогоплательщика»

Телефоны: (499) 136-1247

(499) 136-3345

Сайт: <http://www.nalogypro.ru/>

Состав Руководства:

Часть	Наименование
I	Общие положения. Установка и регистрация. Настройки и справочники
II	Накладные. Оперативные кассовые отчёты. Инвентаризация
III	Работа с кассой. Ведомости показаний
IV	Внутренние отчёты (Альбом отчётов) и их печать. Инвентаризация



## Содержание

1	Работа с кассой .....	3
1.1	Открытие смены и ведение продаж товара через POS-терминал .....	3
1.1.1	Открыть смену .....	3
1.1.2	Формирование проекта чека и отказ от товара .....	3
1.1.3	Предоставление скидок .....	4
1.1.4	Упрощение интерфейса POS-системы для кассира .....	6
1.1.5	Завершение сеанса формирования чека .....	7
1.2	Возврат товара .....	7
1.3	Просмотр операций и печать отчётов .....	8
2	Движение денег по кассе, X/Z-отчёты и закрытие смены .....	10
2.1	Инкассация .....	10
2.2	Снятие наличных .....	11
2.3	Внесение наличных .....	11
2.4	Аппаратно-кассовые команды .....	12
2.4.1	Команды без формирования экранных форм .....	12
2.4.2	Закрытие смены .....	12

# 1 Работа с кассой

## 1.1 Открытие смены и ведение продаж товара через POS-терминал

### 1.1.1 Открыть смену

Открытию смены предшествует штатно настраиваемое соединение POS-терминала с кассой (фискальным регистратором).

Автоматическое соединение POS-терминала с кассой обеспечивается при отсутствии «галки» во флаговом поле «Без подключения» (Настройки → Касса):

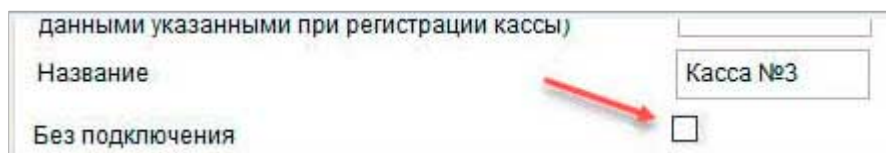


Рисунок 1-1

При открытии смены в рамках фискализации происходит создание отчёта о начале работы онлайн-кассы; в рамках учётного документирования — внесение в БД записи об имеющихся разменных денежных средствах. Отчёт автоматически направляется в ФНС через ОФД.

Началу учёта в Системе операций по продаже товаров предшествует заполнение стартового меню с выбором даты открытия кассового дня. По умолчанию поле ввода даты заполняется текущим значением. Однако дата может быть изменена.

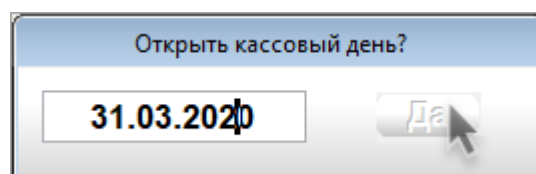


Рисунок 1-2

### 1.1.2 Формирование проекта чека и отказ от товара

Дальнейшие процедуры в меню «Продажа товара» сводятся к формированию на кассе набора товарных позиций, отобранных покупателем, с последующим формированием проекта кассового чека, процесс формирования которого отображается на мониторе POS-терминала.



По умолчанию предполагается, что на кассе используется сканер; товары имеют наклейки со штрихкодами, и задачей кассира остаётся только проставить количество товара в данной форме POS-терминала.



Однако, например, при сбое сканирующего оборудования, ввод одной «неопределяемой» сканером позиции в чек — в форму «Касса» — может осуществляться непосредственно из списка товаров: кликом кнопки Подбор (рис. 1-4).

При сбое сканера кликом кнопки Подбор (рис. 1-4) кассир переходит в листбок с перечнем всех товаров магазина; из этого списка (рис. 1-3) он может выбрать **только одну позицию** к оплате. После чего, при необходимости, кассиру останется уточнить количество соответствующей товарной позиции и установить скидку в рамках полномочий.

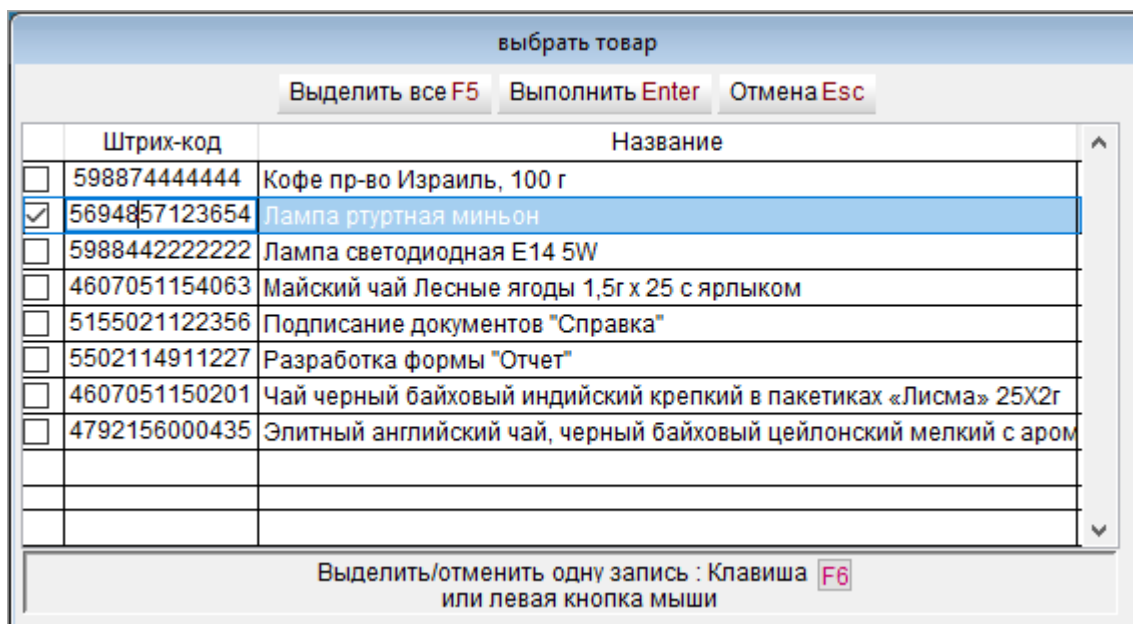


Рисунок 1-3

Кнопкой Отказ от товара информация, предназначенная для формирования чека, обнуляется.

Для оформления отказа клиента от покупки одной позиции товара необходимо в поле «Количество» проставить «0» (ноль) и, после нажатия клавиши Enter, подтвердить исключение товарной позиции из проекта чека.

### 1.1.3 Предоставление скидок

Если кнопкой Покупатель из ранее составленного списка будет выбран клиент, которому при настройке его данных была ранее предоставлена постоянная скидка (Справочники → Покупатели), то такая будет учтена автоматически при формировании итоговой суммы по чеку. В примере рис. 1-4 чек оформляется для клиента, не имеющего персональную скидку.

Вместе с тем, может быть введён в «Справочник покупателей» целевой их класс со спецскидкой: например, «Пенсионеры. По будним дням скидка в 5% до 13:00»



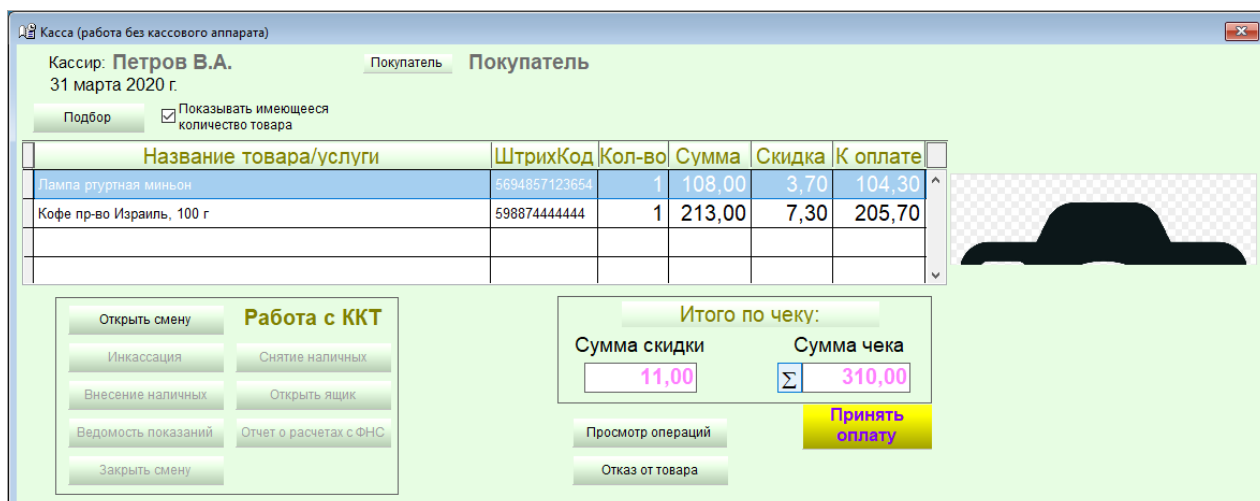


Рисунок 1-5

### 1.1.4 Упрощение интерфейса POS-системы для кассира

Секция «Работа с ККТ» дублирует все необходимые функционалы, необходимые кассиру для работы с ККТ; кнопки активны после подключения кассы.

В частности, кнопкой **Просмотр операций** можно (рис. 1-5) в оперативном режиме перейти к просмотру перечня проданных за день товаров и текущей выручке.

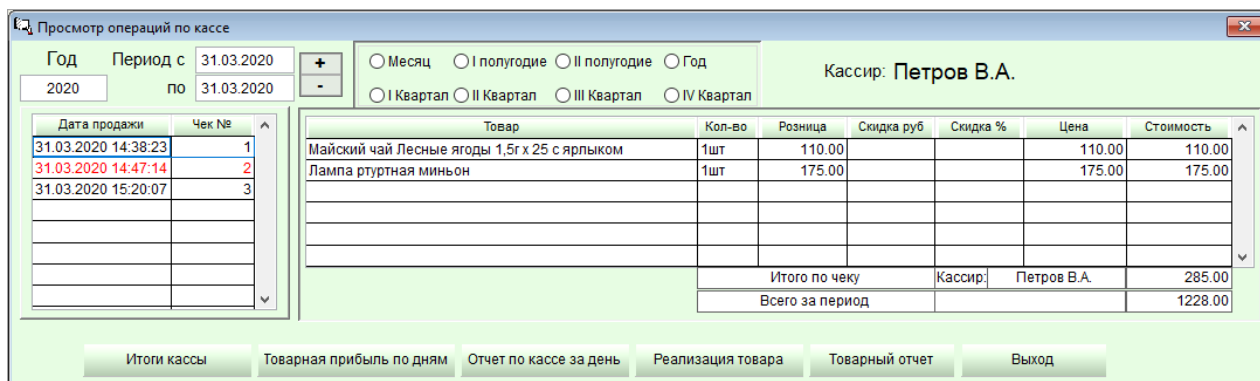


Рисунок 1-6

При этом шрифтом **красного цвета** в форме будет отражена операция по возврату товара.



Функционал «Продажа товара» формы «Касса» содержит все сервисы, необходимые кассиру для работы; в т.ч. обеспечивает получение оперативных отчётов.

Дублирование многих функций Главного меню POS-системы в этой форме служит упрощению интерфейса пользовательского интерфейса кассира при работе с POS-терминалом.

## 1.1.5 Завершение сеанса формирования чека

Производим оплату

СУММА К ОПЛАТЕ: 1067.00

Наличными	По карте
1500.00	0.00

Сдача: 433.00

Товарный чек

Пробить чек      Отмена

Кнопкой **Принять оплату** производится переход к форме «Производим оплату», в которой автоматически отображается сумма денег к сдаче, против предъявленной покупателем оплаты (рис. 1-7).

Кликом кнопки **Пробить чек** процесс расчётов с данным покупателем завершается.

При необходимости печати бланка строгой отчётности (БСУ) в виде «Товарного чека» следует проставить галку в соответствующем флаговом поле.

Далее Система запросит подтверждение операции — рис. 1-8.

Рисунок 1-7

После чего форма «Касса» освобождается от записей, а POS-система готова к учёту оплаты товаров, отобранных следующим покупателем.

Требуется подтверждение

Расчет состоялся?

Да      Нет

Рисунок 1-8

## 1.2 Возврат товара

Для оформления возврата товара в форме «Касса» необходимо заполнить поля «Чек покупки №\_\_» и «Дата», и далее выбрать товарные позиции, зафиксированные в БД проданными с данными учётными реквизитами. При этом в поле «Дата» генерируется список дат продажи товара по предъявленному номеру чека, из которого требуется выбрать нужную дату.

Касса

31 марта 2020 г.

Чек покупки: № 1 Дата 31.03.2020

Оплачено: наличные 124.00      безналичный расчет

К возврату:

Название	Кол-во	Цена	Оплачено	Кол-во	Сумма
Элитный английский чай, чер...	1	124.00	124.00	1	124.00
Ковый цейлонский мел					
Итого:			124.00		124.00

Провести возврат      Отказ от операции

Рисунок 1-9







Шрифтом красного цвета обозначены записи операции возврата товара.

Кликом кнопок Итоги кассы, Реализация товара и Товарный отчет либо для просмотра, либо на печать может быть выведен соответствующий документ, сформированный Конструктором отчетов Системы; например, Товарный отчет:

Маркет Лайт, версия - 2020.2.21 ДО КОНЦА ЭКСПЛУАТАЦИИ ОСТАЛОСЬ 11 ДН.

Предварительный просмотр

### Товарный отчет

с 01.01.2020 по 21.03.2020

Отчет по продажам

№	Товар	Штрих-код	Кол	Цена по прайсу	Цена продажи	% скидки	Скидка
1	Майский чай Лесные ягоды 1,5г x 25 с ярлыком	4607051154063	1	110.00	110.00		
2	Разработка формы "Отчет"	5502114911227	1	300.00	300.00		
3	Чай черный байх овый индийский крепкий в пакетиках «Лисма» 25X2г	4607051150201	1	55.00	55.00		
4	Элитный английский чай, черный байх овый цейлонский мелкий с ароматом бергмота «RISTON» в пакетиках 25X2г	4792156000435	1	124.00	124.00		
5	Элитный английский чай, черный байх овый цейлонский мелкий с ароматом бергмота «RISTON» в пакетиках 25X2г	4792156000435	1	124.00	124.00		
Всего продано 4 арт.			5	713.00	713.00		0.00

Рисунок 1-12

## 2 Движение денег по кассе, X/Z-отчёты и закрытие смены

### 2.1 Инкассация

Для сбора и дальнейшей перевозки наличных денежных средств либо между подразделениями организации, либо для перевозки выручки в банк предназначен специальный функционал. Он позволяет оценить оптимальную сумму инкассации, то есть сумму наличных денег, которые без ущерба для нормальной работы МСП могут быть зачислены, например, на расчётный счёт МСП — см. форма «Инкассация», рис. 2-1.

31 марта 2020 г.	
Остаток на начало дня	413.00
Приход за день	1800.00
Расход за день	537.00
Итого в кассе	1676.00
<hr/>	
Сумма на инкассацию	1500
<input type="button" value="Исполнить"/>	

Рисунок 2-1

После подтверждения исполнения операции (рис. 2-2) POS-система произведёт все необходимые перерасчёты остатков денежных средств в кассе, и что будет учтено при формировании онлайн-отчёта в ФНС.

Требуется подтверждение

**Произвели инкассацию?**

Рисунок 2-2

После подтверждения исполнения процедуры инкассации денежных средств Система оповещает пользователя всплывающим окном с текстом «Исполнено».



В POS-системе создание препроводительной ведомости и хранение её электронной копии в БД не предусмотрено.

## 2.2 Снятие наличных

Функционал предназначен для частичного снятия суммы наличных денег из кассы для хозяйственных нужд организации, например, для выдачи подотчётных сумм или иных нужд. Основание для выплаты указывается в поле «Причина выплаты».

30 марта 2020 г.	
Остаток на начало дня	800.00
Приход за день	0.00
Расход за день	0.00
Итого в кассе	800.00
<hr/>	
Сумма к выдаче	0.00
Причина выплаты	
<input type="button" value="Исполнить"/>	

Рисунок 2-3

## 2.3 Внесение наличных

Функционал (рис. 2-4) предназначен для внесения в кассу наличных денег по основаниям, которые формулируются в поле «Комментарий».

Например, — это может быть возврат ранее частично использованных наличных для закупки МБП, возврат подотчётных средств и т.п.

30 марта 2020 г.	
Остаток на начало дня	800.00
Приход за день	0.00
Расход за день	0.00
Итого в кассе	800.00
Вносимая сумма	0.00
Комментарий	Причина внесения наличных в кассу

Исполнить

Рисунок 2-4

## 2.4 Аппаратно-кассовые команды

### 2.4.1 Команды без формирования экранных форм

К таковым в Системе относятся команды:

- **Открыть денежный ящик**
- **Ведомость показаний (X/Z отчёты. Печать на ККТ).** Функционал предназначен для управления с POS-терминала формированием либо X-, либо Z-отчётами (см. Глоссарий). Вечерний (завершающий) Z-отчёт передаётся в ОФД. Помимо прочего, из вечернего Z-отчёта и по окончании действия функционала «Закрытие смены» можно узнать информацию: о необходимости скорой замены фискального накопителя (в нём будет фигурировать информация о заполнении памяти ФН на 99 %), а также о чеках, которые не были переданы оператору фискальных данных
- **Отчёт о текущем состоянии расчётов (Печать на ККТ).**

### 2.4.2 Закрытие смены

Функционалом «Закрытие смены» обеспечивается формирование отчёта о закрытии смены, дополняемого отчётом о состоянии счётчиков по общим правилам не позднее, чем через 24 часа после формирования отчёта об открытии смены.

В форме «Закрытие смены» отражаются кассовые обороты за день:

Закрытие смены

день

Открытие . . . : :

Остаток на начало дня	0
Приход за день	0.00
Расход за день	0.00
Итого в кассе	0.00

При закрытии печатаем:

Отчет о закрытии смены

Ведомость показаний

Закрыть

Рисунок 2-5

Флаговыми полями предусмотрено управление выбором печати того или иного из двух отчётов.

Оба формируемых Системой отчёта — о закрытии смены и о состоянии счётчиков — автоматически отправляются в ОФД.