

ООО «Служба налогоплательщика»

Руководство пользователя

программного комплекса
«Налогоплательщик КРОСС»

Версия

8.10.2024



При разработке Руководства выполнены базовые требования ЕСПД — ГОСТов серий 19 и 34, — а также Национального стандарта РФ ГОСТ Р 7.0.97-2016 «Система стандартов по информации, библиотечному и издательскому делу. Организационно-распорядительная документация. Требования к оформлению документов» (утв. Приказом Росстандарта от 14.05.2018 №244-ст).

Свидетельство РОСПАТЕНТ № 2024682592 от 25 сентября 2024 года.

Разработчик:

ООО «Служба налогоплательщика»

Сайт: <https://nalogypro.ru/>

Отдел продаж:	Техническая поддержка:
+7 (499) 136-12-47	+7 (499) 136-33-50
+7 (499) 136-33-45	info@nalogypro.ru
1361247@nalogypro.ru	



Настоящее Руководство пользователя описывает порядок установки, настройки и функционирования Программного комплекса «Налогоплательщик КРОСС» под управлением OS Windows 11.



Оглавление

1	Назначение программы	3
1.1	Наименование программы.....	3
1.2	Описание применения	3
1.3	Некоторые технологические возможности	3
2	Условия выполнения программы.....	5
2.1	Требования к оборудованию и программной платформе.....	5
2.2	Требования к уровню подготовки пользователя.....	5
2.3	Подготовка к работе	6
3	Глоссарий.....	7
4	Порядок установки Комплекса и завершения работы	9
4.1	Общие положения	9
4.1.1	Установка СУБД PostgreSQL.....	9
4.1.2	Установка Программного комплекса «Налогоплательщик КРОСС».....	11
4.2	Завершение сеанса работы.....	11
5	Завершение установки: регистрация копии и интерфейс Комплекса	12
5.1	Интерфейс Комплекса.....	12
5.2	Инициализация СУБД.....	12
5.3	Регистрация (активация) копии Программного комплекса «Налогоплательщик КРОСС»	13
6	Многобазовые операции 6-НДФЛ.....	14
6.1	Импорт из каталога и просмотр загруженных данных	14
6.2	Тест 6-НДФЛ	15
6.3	Многобазовый вывод	16
7	Настройки и Сервис	18
8	Юридическая помощь и RSS-канал	19
8.1	Настройка канала в MS Outlook.....	19
8.2	Настроить смартфон	21
8.3	Получение и просмотр информации.....	21

1 Назначение программы

1.1 Наименование программы

Наименование — Программный комплекс «Налогоплательщик КРОСС» (далее — Комплекс / Система).

1.2 Описание применения

Программный комплекс «Налогоплательщик КРОСС» предназначен для корректного объединения результатов ведения учёта НДС в нескольких учётных системах и формирования отчётности по форме 6-НДС.

Программный комплекс «Налогоплательщик КРОСС»:

- обеспечивает подготовку отчётности по форме 6-НДС крупнейшими налогоплательщиками, кредитными организациями и организациями имеющими большое количество филиалов при условии ведения учёта в нескольких учётных системах;
- служит для обобщения результатов расчёта НДС и подготовки объединённой отчётности в соответствии с действующими форматами её представления и с учётом необходимости использования в качестве рабочей платформы сертифицированных российских операционных систем.

1.3 Некоторые технологические возможности

Некоторые технологические возможности Системы:

- обеспечивается загрузка файлов 6-НДС из каталога с последующим формированием их перечня с указанием статуса загрузки и имени протокола контроля;
- обеспечивается формирование реестра объединённых сведений, полученных в ходе загрузки деклараций обособленных подразделений;
- реализован сервис выгрузки деклараций за период по одной или нескольким базам данных;
- формируется реестр сведений (справок) о доходах и суммах налога в .htm-формате Приложения 1 к расчёту 6-НДС; реализована печать справок;
- обеспечивается быстрая, с формированием протокола проверка форматных и логических ошибок как в отдельном файле отчёта, так и в объединённом отчёте 6-НДС;



- Комплекс снабжён инструментами администрирования базой данных в части определения параметров соединения с описанием особенностей её установки под управлением OS Astra Linux.

2 Условия выполнения программы

2.1 Требования к оборудованию и программной платформе

ПК «Налогоплательщик КРОСС» работает под управлением любой из трёх операционных систем с наличием выхода в сеть Интернет:

- OS Windows, версии 7 и выше; оперативная память – от 4 Гб, процессор — 2-х ядерный и выше; файл установки ПО — NPCross.exe;
- OS Astra Linux; файл установки ПО имеет расширение *.deb*;
- OS Alt Linux; файл установки ПО имеет расширение *.rpm*.

Создание записей, их хранение и обработка производится с помощью отдельно устанавливаемой [Системы управления базами данных PostgreSQL](#), распространяемой с открытым доступом к исходному коду.

Минимальной конфигурации для установки ПК «Налогоплательщик КРОСС» удовлетворяют все выпускаемые настольные компьютеры и ноутбуки; рекомендуемое разрешение экрана (монитора) — не ниже 1920x1080 пикселей.

Для доступа пользователя к управлению всеми функциональными возможностями ПК он должен обладать правами администратора OS; наименование программы ПК «Налогоплательщик КРОСС» должно быть помещено в список доверительных приложений операционной системы.



При установке ПО под управлением OS Windows 11 следует проверить корректность настройки OS: Параметры → Время и язык → Язык и регион → Административные языковые параметры; и далее в форме «Регион», в секции «Язык программ, не поддерживающих Юникод» выставить значение «Русский (Россия)»

2.2 Требования к уровню подготовки пользователя

Кроме знаний в предметной области, пользователь должен иметь практику работы с приложениями OS Windows.



Желательно обладание навыками:

- использования меню Пуск для вызова программ;
- приёмов работы с окнами;
- работы с меню;
- использования управляющих элементов диалогов и действий при стандартных диалогах настройки операционной системы с помощью Панели управления;
- работы в Интернет.

Также желательно наличие знаний и понимание устройства иерархии файлов и папок, опыт работы с внешними носителями информации, а также владение программами архивации данных (WinRAR, 7-Zip и т. п.).

Перед началом работы пользователь должен изучить настоящее Руководство.



2.3 Подготовка к работе

Подготовка к работе сводится к заполнению справочника «Сведения об организации» и организации каталогов для входящих и исходящих документов.

3 Глоссарий

В данном Руководстве используются термины, сокращения и пиктограммы:

Термин, сокращение, пиктограмма	Значение, пояснение
Атрибут	Отличительная принадлежность, присваиваемое значение, параметр
Актуализация данных	Добавление, редактирование, копирование или удаление данных
БД	База данных
Ид. / ID	Идентификатор, номер записи объекта в БД
Клик Левый клик Двойной левый клик	Клик – однократный щелчок по кнопке «мыши» Левый клик – щелчок по левой кнопке «мыши» Двойной левый клик – два быстрых щелчка по левой кнопке «мыши»
Модуль / программный модуль	Программа, которая содержит тексты процедур и функций с необходимыми алгоритмами, вызываемые Системой в процессе работы в определённые моменты времени
OS	Операционная система, то есть комплекс управляющих и обрабатывающих программ, которые, с одной стороны, выступают как интерфейс между устройствами вычислительной системы и прикладными программами, а с другой стороны — предназначены для управления устройствами, управления вычислительными процессами, эффективного распределения вычислительных ресурсов между вычислительными процессами и организации надёжных вычислений. Например, OS Windows 11 (W11), OS Astra Linux, OS Alt Linux
ПК	Персональный компьютер

ПО	Программное обеспечение
Программный комплекс «Налогоплательщик КРОСС» / Комплекс / Система	Программный комплекс «Налогоплательщик КРОСС» — это прикладная программа для формирования отчётности по форме 6-НДФЛ крупнейшими налогоплательщиками, которые обладают большим количеством филиалов.
Путь к функционалу	<p>Описание пути к тому или иному функционалу Системы приводиться в Руководстве из бокового меню.</p> <p>Например, запись «Настройки и Сервис → Сведения об организации» означает, что для перехода к форме карточки предприятия необходимо кликнуть по наименованию пункта бокового меню «Настройки и Сервис» и затем, для перехода к форме открыть папку «Сведения об организации»</p>
Разработчик	ООО «Служба налогоплательщика» — разработчик Программного комплекса «Налогоплательщик КРОСС»
СУБД	Система управления базами данных
ТКС	Телекоммуникационные каналы связи
Форма (или Окно)	Форма — это системный объект в виде окна, содержащий различные элементы данных для просмотра или заполнения (реквизиты, списки), а также управляющие элементы (кнопки, закладки etc.)
	Пиктограмма — «Примечание»
	Пиктограмма — «Обратить внимание!»

4 Порядок установки Комплекса и завершения работы

4.1 Общие положения

Программный комплекс «Налогоплательщик КРОСС» устанавливается в два этапа:

- 1-й этап — установка СУБД PostgreSQL запуском на исполнение файла postgresql-17.0-1-windows-x64.exe;
- 2-й этап — установка непосредственно Комплекса запуском на исполнение файла NPCross.exe.

Оба файла, а также краткая инструкция по установке предоставляются Разработчиком.

Перед установкой ПО необходимо закрыть браузер, а также все иные приложения (желательно).

4.1.1 Установка СУБД PostgreSQL

Для OS Windows x86-64 установка СУБД PostgreSQL производится запуском на исполнение файла postgresql-17.0-1-windows-x64.exe, при этом практически все запрашиваемые программой установки параметры уже внесены Разработчиком в сценарий установки СУБД. Однако на одном из этапов будет необходимо уточнить параметры, сняв галки со второго и третьего флаговых полей в форме «Select Components» — так, как показано на рис. 4-1:

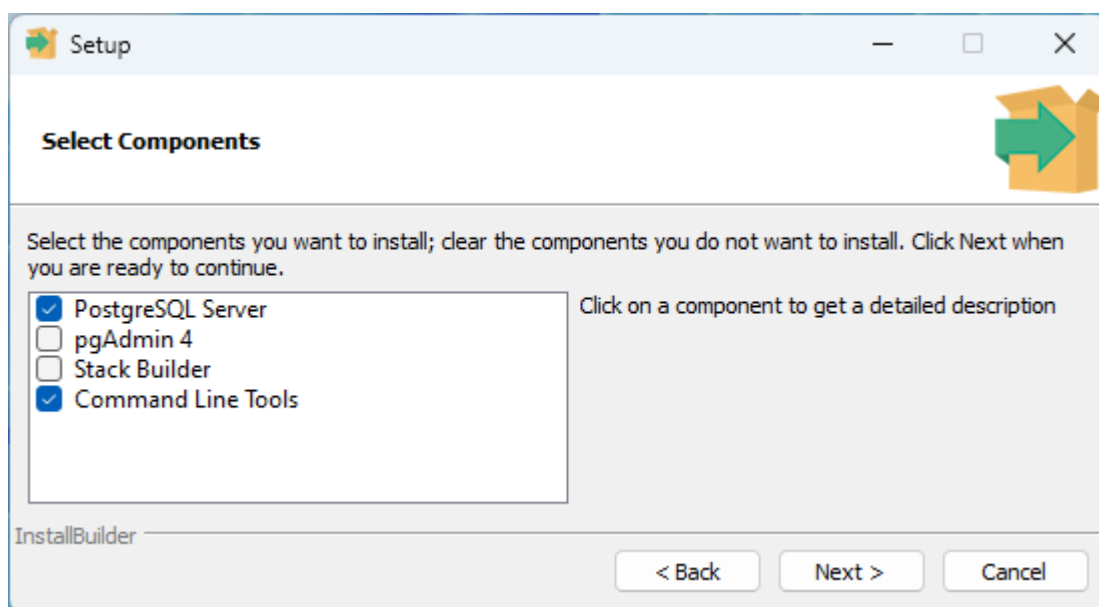


Рисунок 4-1

Важно!



Следует ввести свой пароль в форме «Password», который потребуется для обновления БД и установления связи Комплекса с ней — рис. 4-2:

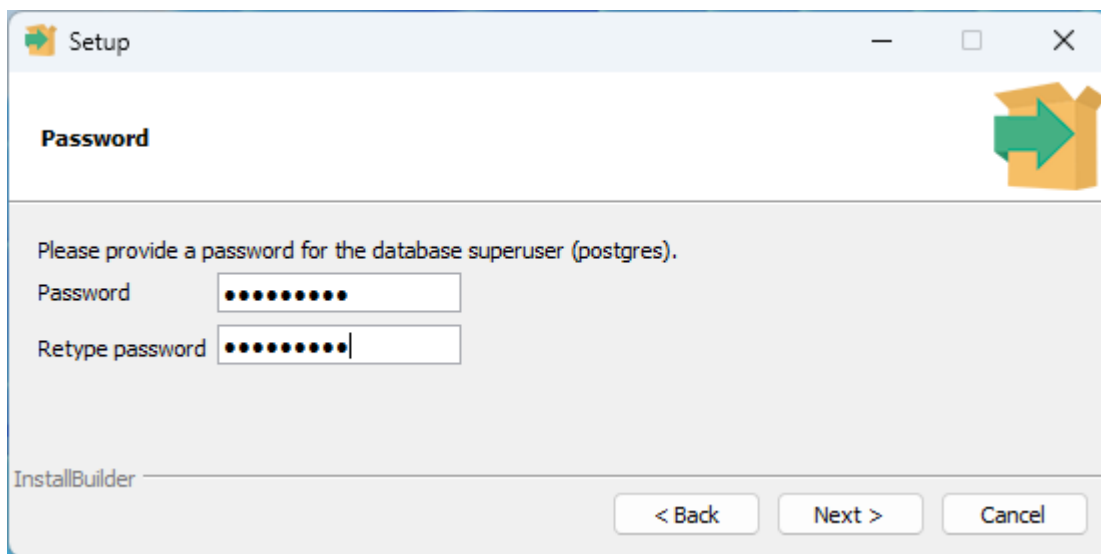


Рисунок 4-2

Перечень программ и параметров, устанавливаемых для функционирования СУБД, справочно отражается в окне «Pre Installation Summary» — рис. 4-3:

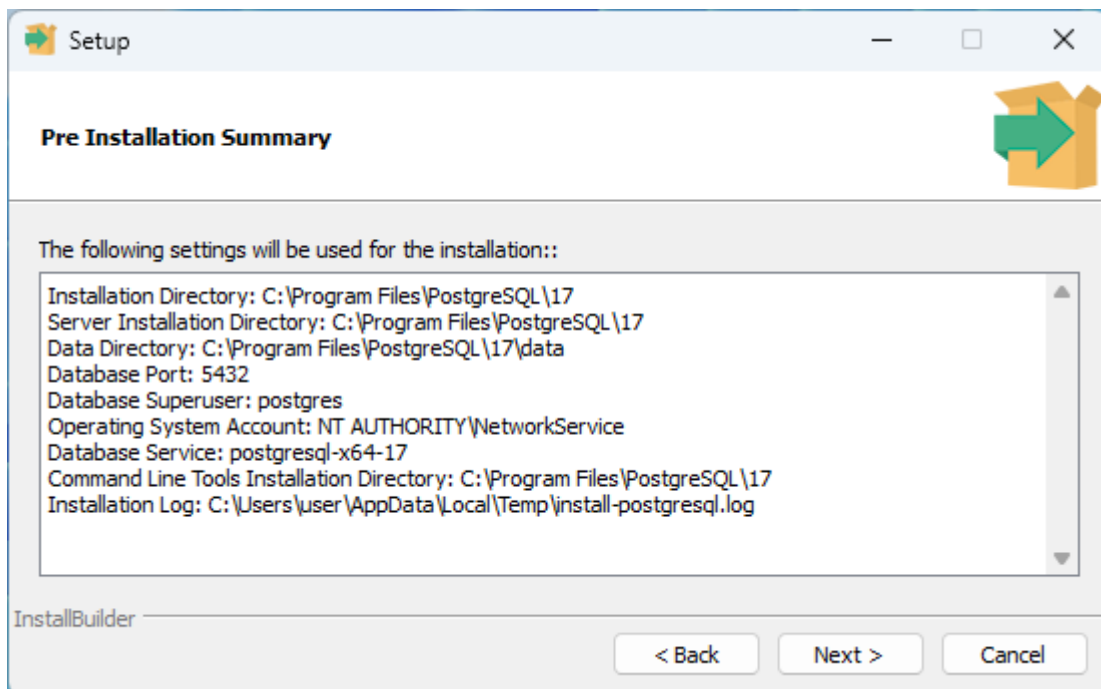
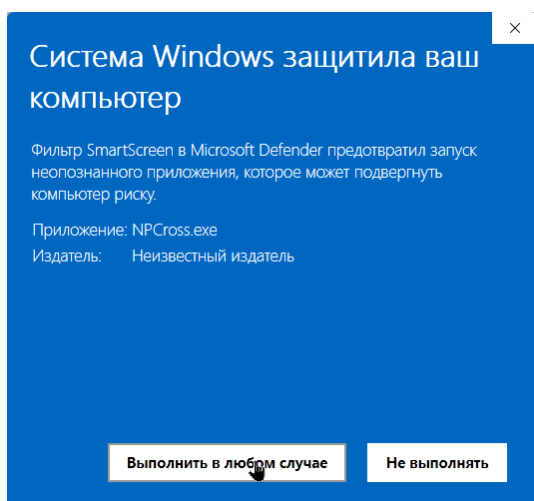


Рисунок 4-3

4.1.2 Установка Программного комплекса «Налогоплательщик КРОСС»

Для OS Windows x86-64 установка Комплекса производится запуском на исполнение файла NPCross.exe, при этом практически все запрашиваемые программой инсталляции параметры уже внесены Разработчиком в сценарий установки СУБД.




В отсутствие на ПК каких-либо внешних антивирусных программ OS Windows выдаст предупреждение, которое следует проигнорировать.

В процессе установки ПО будет необходимо последовательно определиться с выбором языка программы, папки её установки, названия папки в меню «Пуск» etc.


Рисунок 4-4

После завершения установки в брандмауэре Защитника Windows (вход через Панель управления) выбором опции «Разрешение взаимодействия с приложением или компонентом в брандмауэре Защитника Windows» после перехода в системное окно настроек следует изменить параметры, добавив Комплекс в список разрешённых.



Первый запуск Системы на исполнение производится **от имени администратора** кликом иконки  на рабочем столе, или запуском файла NPCross.exe.

4.2 Завершение сеанса работы

Для завершения работы кроме стандартной кнопки OS  можно воспользоваться пунктом Главного меню «Выход» в верхнем или в боковом меню.

5 Завершение установки: регистрация копии и интерфейс Комплекса

5.1 Интерфейс Комплекса

Интерфейс рабочего стола программы представлен на рис. 5-1:

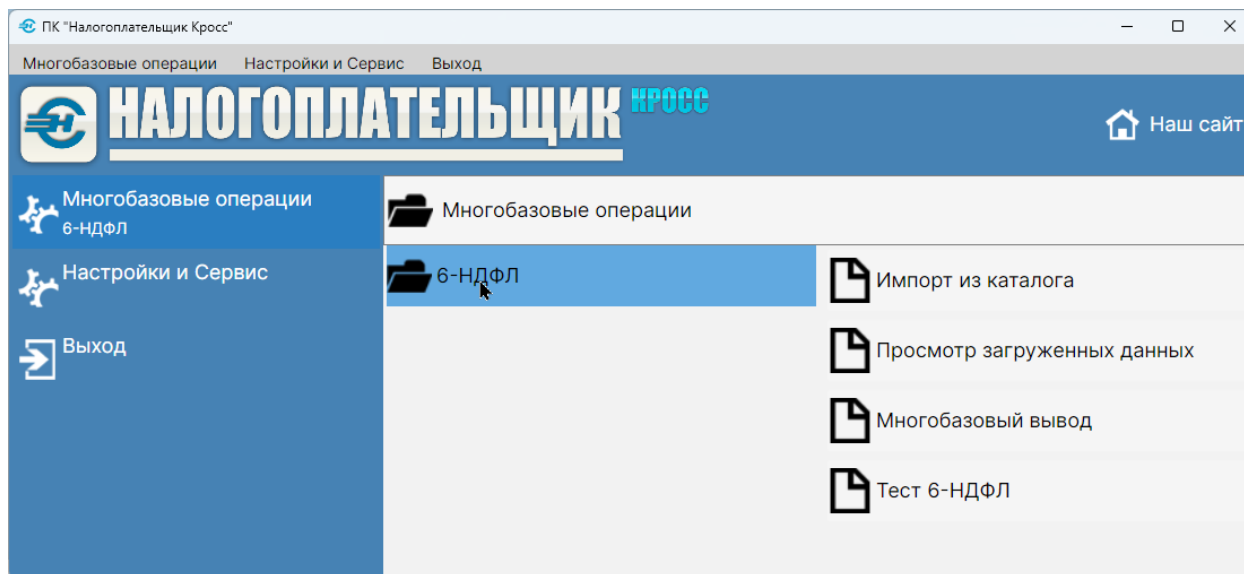




Рисунок 5-1

На синем фоне в левой части экрана находится боковое меню с наименованием разделов (/модулей) Системы; в правой — номенклатура входящих в тот или иной раздел  функционалов  прямого доступа (переход непосредственно к выбранному функционалу Системы производится левым кликом).

Набор пунктов верхнего меню полностью идентичен боковому.

В правой верхней части рабочего пространства размещены быстрые сервисы: «Наш сайт» — гиперссылка для перехода на сайт разработчика программы, и «Помощь» (только для ПК с OS Windows) — оперативный просмотр встроенного Руководства пользователя (help); альтернатива — нажать клавишу F1.

* * *

Настройка и авторегистрация Комплекса производится в два этапа: инициализация СУБД и регистрация его копии.

5.2 Инициализация СУБД

Сразу же после установки Комплекса, открыв раздел «Настройки и Сервис», следует выбрать функционал «Администрирование баз данных», и в форме

«Администрирование БД» ввести пароль, установленный ранее в процессе инсталляции СУБД PostgreSQL, затем кликнуть кнопку «Обновить БД».

Результат представлен на рис. 5-2:

Успех подключения БД к управляющему Комплексу подтверждается появлением записи «Версия БД: 1.0.0», а, после клика кнопки «Проверить соединение», — также текстом всплывающего окна: «Успешно подключено!».

Рисунок 5-2

5.3 Регистрация (активация) копии Программного комплекса «Налогоплательщик КРОСС»

В форму «Сведения об организации» в меню «Настройки и Сервис» следует в обязательном порядке внести данные в поля, отмеченные «*», затем их сохранив. С этого момента все функционалы Комплекса становятся работоспособными.



В целях автозаполнения отчёта 6-НДФЛ иные сведения об организации могут быть внесены в форму в любой момент, как и впоследствии отредактированы.

С этого момента Программный комплекс «Налогоплательщик КРОСС» при клике на иконку будет запускаться от имени пользователя, на ПК которого он установлен.

6 Многобазовые операции 6-НДФЛ

Этот раздел Руководства включает в себя описание четырёх функционалов:

1. Импорт из каталога
2. Просмотр загруженных данных
3. Многобазовый вывод
4. Тест 6-НДФЛ

6.1 Импорт из каталога и просмотр загруженных данных



Целесообразно в папке с управляющими файлами Комплекса организовать два каталога хранения отчётов: для входящих (от обособленных подразделений) и исходящих отчётов — например, папки «In» и «Out». Не будет лишним в этих каталогах организовать папки «2024», «2025» etc.

После получения от обособленных подразделений отчётов, и размещённых в папке входящих отчётов, настройка параметров их импорта для обработки в Системе производится в форме «Загрузка файлов 6-НДФЛ из каталога»:

Загрузка файлов 6-НДФЛ из каталога

Выберите файлы для загрузки:

C:\Program Files (x86)\Налогоплательщик кросс\In\

Укажите период за который необходимо выгрузить 6-НДФЛ

Налоговый период (год) 2024 Отчетный период: 1 квартал полугодие 9 месяцев год

Укажите данные подписанта для загружаемых файлов уведомлений

Налоговый агент Представитель налогового агента Взять данные Подписанта из файлов импорта

Фамилия _____ Имя _____ Отчество _____

Подтверждающий полномочия документ _____

При обнаружении ранее загруз. 6-НДФЛ

Объединять (суммировать)

Заменять новыми

Дополнительные опции импорта

Выполнять контроль загружаемых файлов 6-НДФЛ

Формировать список загруженных файлов

Формировать Реестр объединенных сведений физ. лиц. (Период: год)

Выполнить Отмена

Рисунок 6-1

После выбора папки загрузки, отчетного периода, данных подписанта и иных опций следует кликнуть кнопку «Выполнить».

Для просмотра загруженных данных (Многобазовые операции → 6-НДФЛ) в правой секции формы «Просмотр загруженных данных» выбрать кликом левой кнопки «мыши» нужную строку (строка окрасится в синий фон), после чего кликнуть кнопку «Выбрать», после чего Система отобразит Титульный лист расчёта:

The screenshot shows a web application window titled "Просмотр загруженных данных". On the left is a sidebar with navigation options: "Выбор организации", "Титульный лист" (highlighted), "Раздел 1", "Раздел 2", and "Приложение 1". The main area displays a form for "Расчет сумм налога на доходы физических лиц, исчисленных и удержанных налоговым агентом". The form includes fields for INN (1234567890) and KPP (770000001). Under "Реквизиты отчета", there are fields for correction number (0), reporting period code (34), calendar year (2024), tax authority code (7700), accounting location code (214), and OKTMO code (45381000000). The "Taxpayer" section includes the organization name "ПУБЛИЧНОЕ АКЦИОНЕРНОЕ ОБЩЕСТВО 'РОМАШКА'" and contact phone number (123)456-78-90. The "Signature" section has a signature indicator (1) and the name "Иванов Иван Иванович". The document formation date is 10.10.2024.

Рисунок 6-2



Все поля формы не являются редактируемыми.

6.2 Тест 6-НДФЛ

Тестировать полученные файлы можно выбором всех их из каталога или же по отдельности.

Для появления заполненных итогами теста полей формы Протокола следует кликнуть по строке в секции «Список файлов 6-НДФЛ».

Протокол по результатам сверки файла обмена будет содержать (в случае ошибок) код ошибки, её атрибут, значение и текстовое сообщение.

Фрагмент Протокола представлен на рис. 6-3:

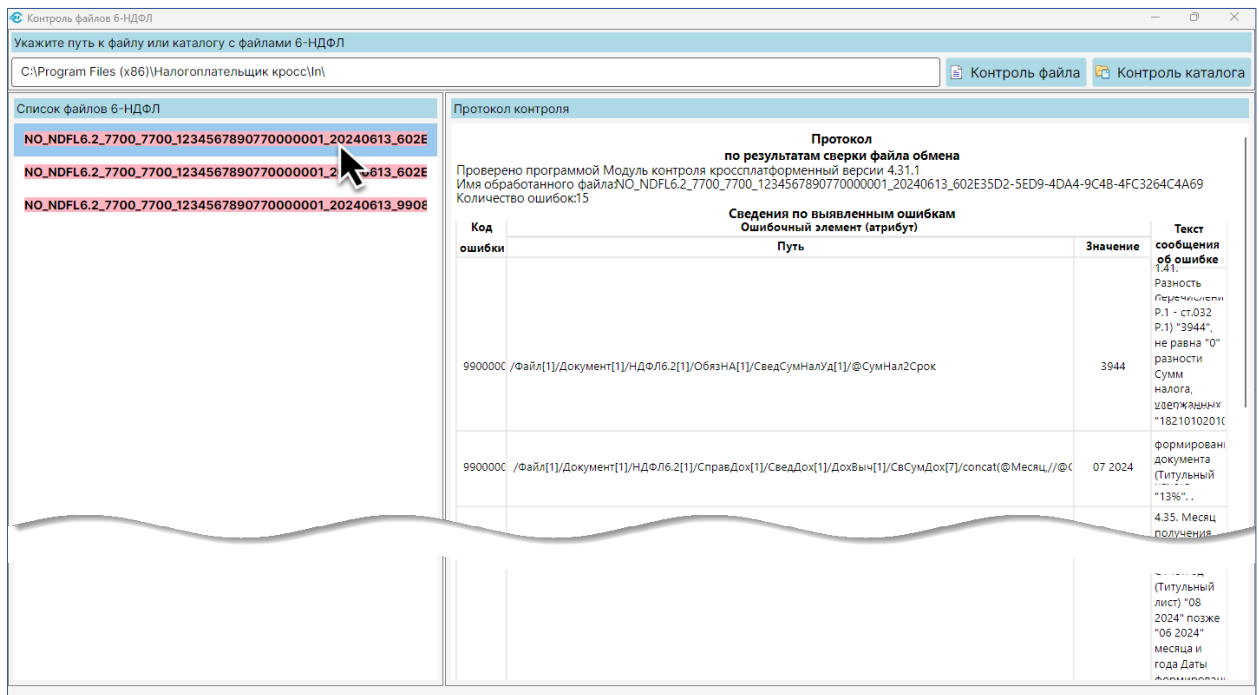


Рисунок 6-3

6.3 Многобазовый вывод

Этот функционал позволяет выбрать (левым кликом «мыши» (или кнопкой «Выбрать всё», или отметкой флагового поля) содержание любого количества отчётов для их выгрузки в ранее созданную папку Out\

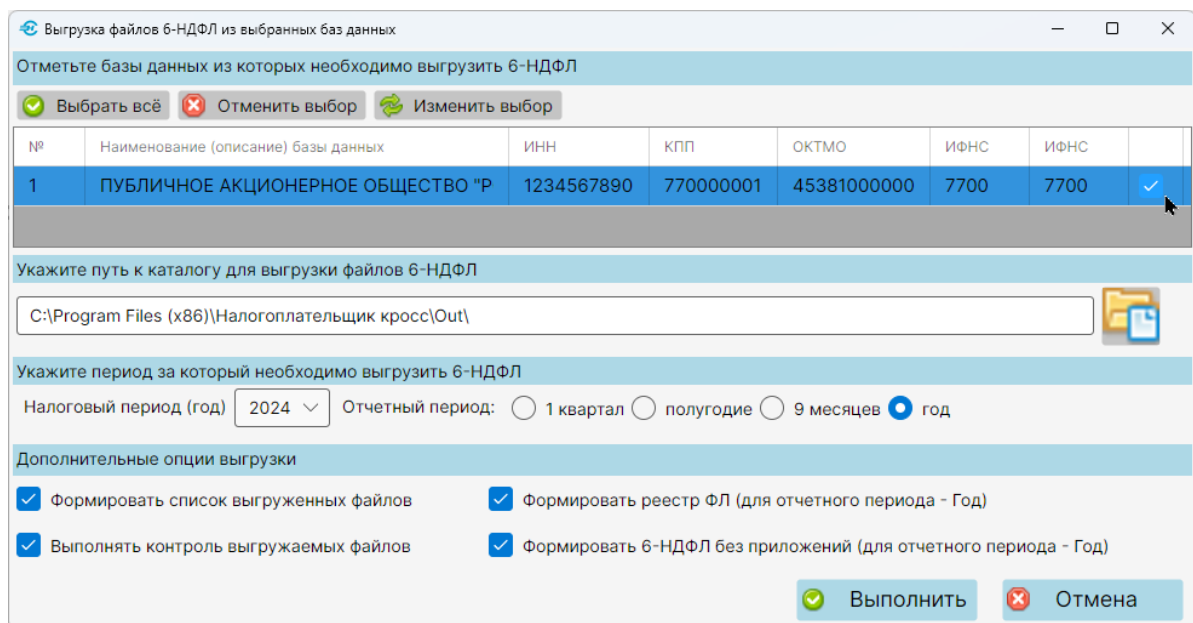


Рисунок 6-4

Отчёт (отчёты) формируются после клика кнопки «Выполнить» и сохраняются в указанной папке:

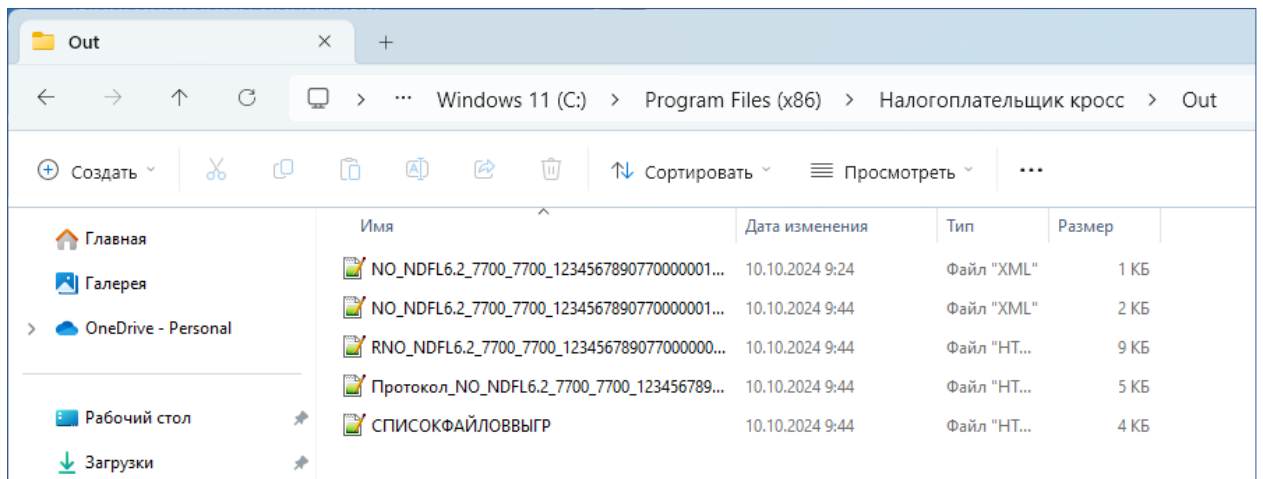


Рисунок 6-5

Далее по ТКС отчёт отправляется в ИНФС.

7 Настройки и Сервис

Функционалы «Сведения об организации» и «Администрирование базы данных» описаны выше.

Назначение функционала «Очистка баз» очевидно. При этом содержание каталогов Комплекса «In\» и «Out\» не удаляется.

Форма «О программе» содержит все необходимые пользователю сведения.

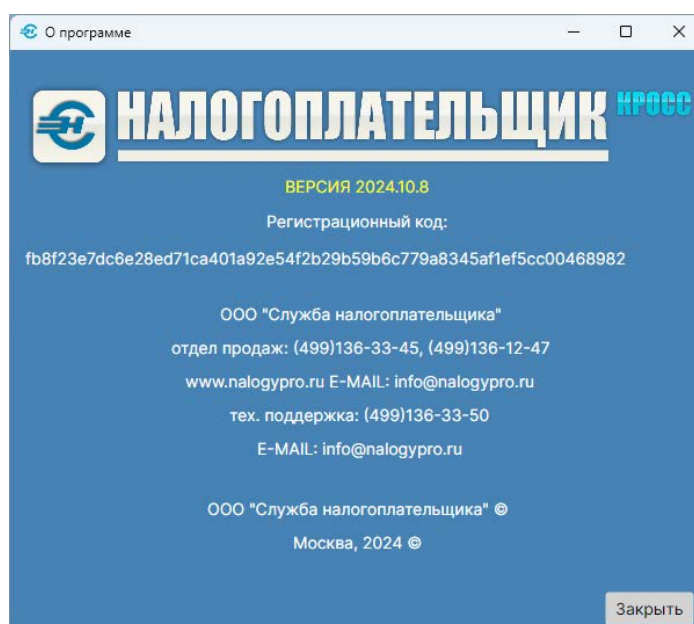


Рисунок 7-1

8 Юридическая помощь и RSS-канал

Помимо технической Разработчик оказывает и информационно-юридическую помощь субъектам МСП и МСП+, то есть ИП, АО, ООО, потребительским кооперативам, хозяйственным партнерствам, крестьянским или фермерским хозяйствам, которые относятся к малому и среднему бизнесу.

На сайте Разработчика [ведётся раздел «Новости»](#), в котором по нескольким категориям (темам), в том числе и в области директив по порядку расчёта НДФЛ и отчётности, производится отбор новостей законодательства применительно к интересам субъектов МСП и МСП+. В качестве дополнительного и бесплатного сервиса организован телеграм-канал <https://t.me/nalogypro>; также можно в почтовом сервисе MS Outlook или на смартфоне настроить новостной RSS-канал, через который будут доставляться последние новости законодательства и краткое описание новых нормативных директив, которые подбираются ООО «Службой налогоплательщика».

8.1 Настройка канала в MS Outlook

Если на ПК пользователя функционирует почтовый сервис MS Outlook то для общих настроек в форме «Настройка учётных записей» используется имеющаяся опция «RSS-каналы» (см. рис. 8-1):

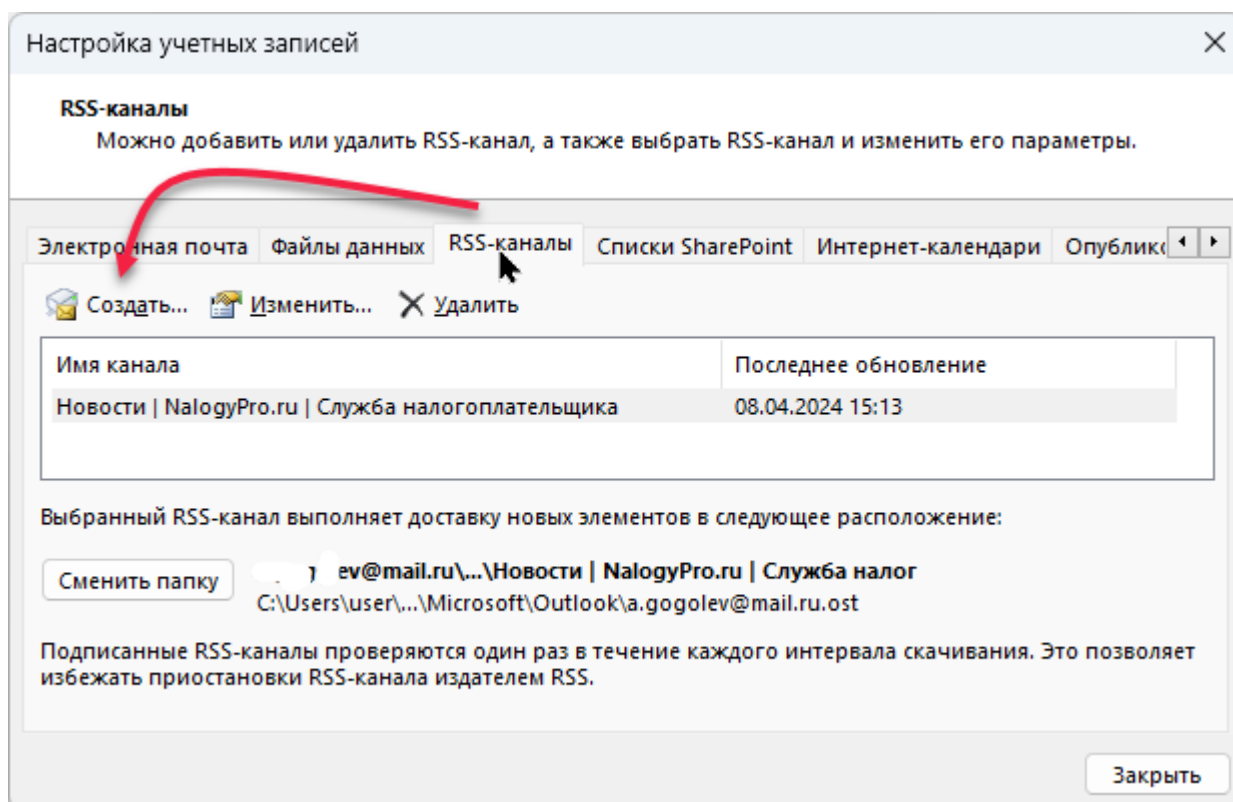


Рисунок 8-1

При настройке учётной записи этой папки в одноименной форме после клика кнопки меню «Создать» достаточно внести в поле «Размещение» запись с URL: <https://nalogypro.ru/rss>

В итоге, содержание папки RSS-канала с автоматически формируемым названием «Новости | NalogyPro.ru | Служба налогоплательщика» будет в дальнейшем моментально актуализироваться после размещения на сайте ООО «Служба налогоплательщика» каждой новой публикации.

При выборе значений параметров канала:

- в секции «Скачивание» отметить «Автоматически загружать вложения для этого RSS-канала (или «нет» — по желанию пользователя);
- в секции «Ограничение на обновление» при желании получать новости с частотой, установленной Службой налогоплательщика, сделать флаговое поле «Обновлять этот канал по рекомендации издателя...» активным.

Дополнительная настройка MS Outlook (рис. 8-2)

Эта настройка синхронизирует общие каналы OS Windows и MS Outlook:

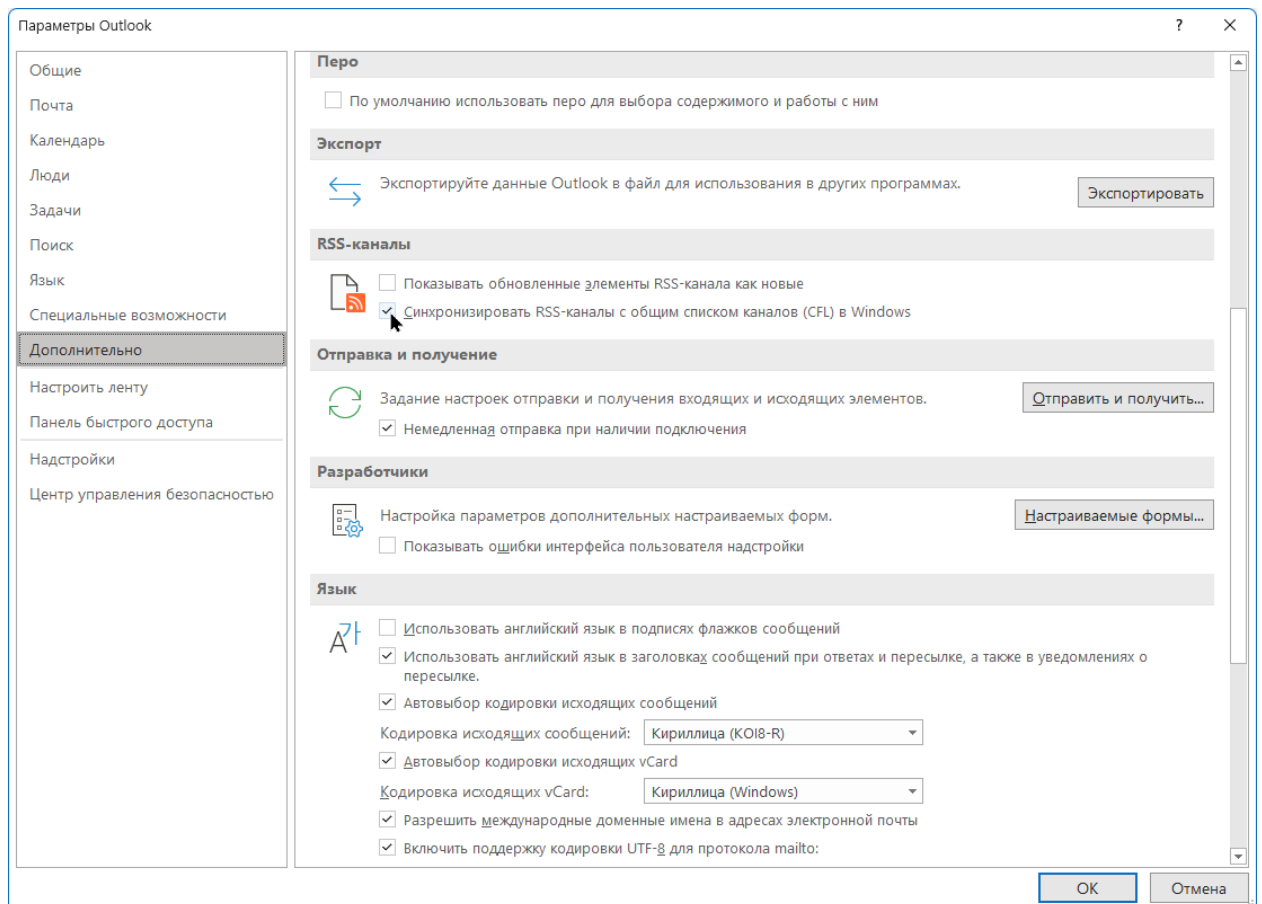


Рисунок 8-2

Действия в меню «Параметры Outlook»:

Отправка и получение → выбор кликом правой кнопки из меню опции «Настройка ленты» → меню «Дополнительно» → прокрутить вниз правую секцию формы «Параметры Outlook» → проставить галку во флаговом поле «Синхронизировать RSS-каналы с общим списком каналов (CFL) в Windows» → кликнуть кнопку «ОК»

8.2 Настроить смартфон

Следует скачать и установить мобильное приложение для чтения RSS-лент «Feeder.apk». Кроме всего прочего в настройках этого приложения имеется опция включения голосового прочтения.

Некоторые данные о мобильном приложении [см., например, здесь >>](#)

8.3 Получение и просмотр информации

Посмотреть содержание статьи в удобном для чтения виде можно кликом одноименной гиперссылки в нижней части почтового сообщения:

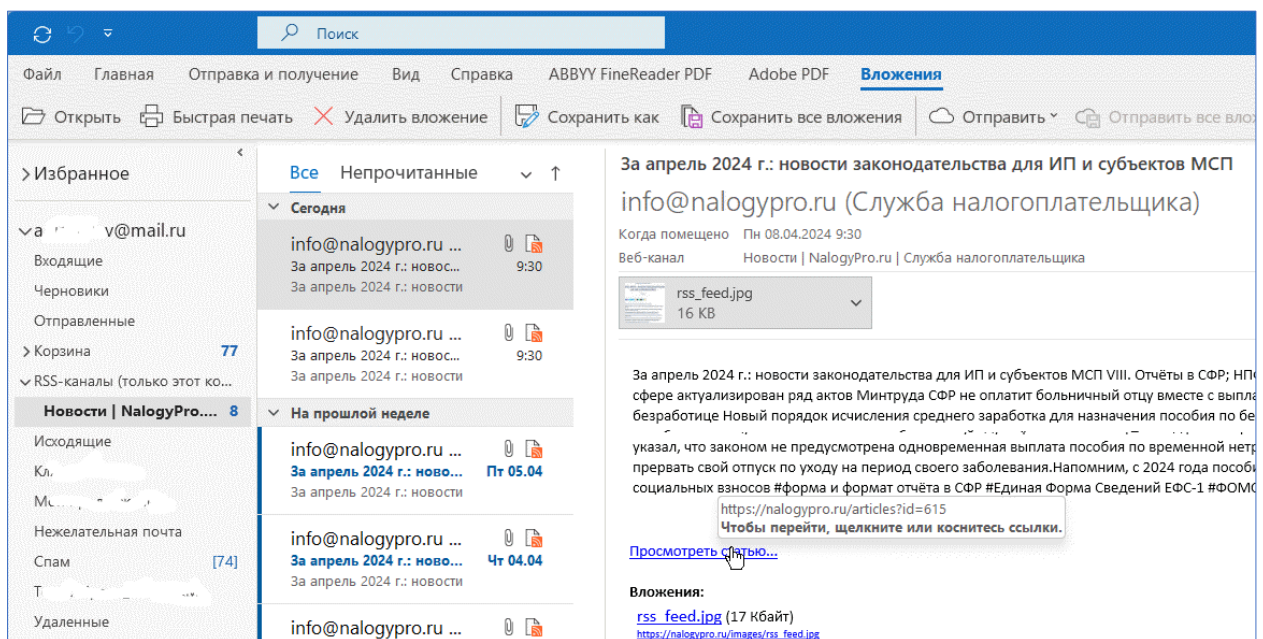


Рисунок 8-3

Для проверки полноты доставки сообщений — отметить курсором папку с RSS-каналом и кликнуть затем на верхнее меню «Отправка и получение».